

Der Kissenschliff – antiker Charme für farbige Diamanten

La taille coussin – le charme de l'ancien pour les diamants de couleur

Bei der Wahl der Schliffform für einen farbigen Diamanten sind zwei Überlegungen von entscheidender Bedeutung: wie gut bringt der Schliff die Farbe zur Geltung und wie gering ist der Gewichtsverlust beim Schleifen. Der Kissenschliff erfüllt diese beiden Bedingungen ideal und eignet sich mit seiner ruhigen und weichen Ausstrahlung sehr gut für Solitärsteine.

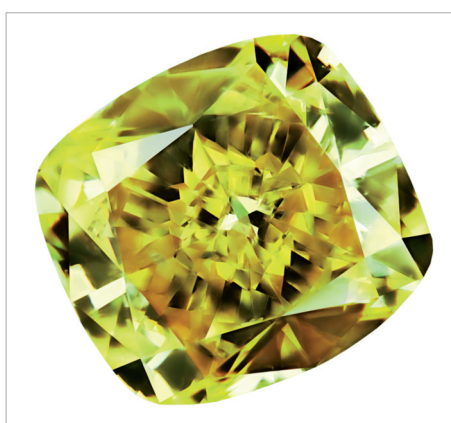
Concernant un diamant de couleur, deux critères primordiaux sont à considérer dans le choix de la forme de taille: la mise en valeur de la couleur par cette taille et la perte de poids occasionnée qui doit être à minima. La taille coussin remplit parfaitement ces deux conditions. De par l'impression de sérénité et de douceur qu'elle dégage, elle se prête très bien à une pierre en solitaire.

Bei den historischen Diamantschliffen sind die Proportionen von der natürlichen Oktaeder-Kristallform des Rohdiamanten geprägt. Die Steine wurden entlang ihrer Wachstumsebenen gespalten und anschliessend geschliffen. Weniger massgebend für die Schliffproportionen war damals die spezifische Lichtbrechung des Diamanten da sie noch nicht so gut erforscht war wie heute.

Gemeinsamer Vorläufer

Der Kissen- und der Brillantschliff haben einen gemeinsamen Vorläufer: den „Old Mine Cut“. Er hat eine quadratische Grundform mit abgerundeten Ecken, gewölbte Seiten, ein hohes Ober- und Unterteil, eine relativ kleine Tafel, eine dicke Rundiste und eine große, abgeflachte Kalette, die durch die Tafel deutlich zu sehen ist. Diese Beschreibung passt genauso auf den modernen Kissenschliff, nur dass die Ausführung beim Kissenschliff feiner und eleganter, mehr von dem Vorbild des modernen Brillantschliffs geprägt ist.

So läuft zum Beispiel die Kalette in einem Punkt zusammen und ist daher durch die Tafel kaum zu sehen. Auch die Rundiste des Kissenschliffs ist schmaler und die Tafel grösser. Damit entspricht er, anders als der „Old Mine Cut“, den modernen Ansprüchen an einen Diamantschliff. Die Facetten des modernen Kissenschliffs sind im Stil des Brillantschliffs angeordnet. Mit acht Tafel-, acht oberen Haupt- und 16 Rundistfacetten entspricht die Facettenunterteilung des Kissenschliff-Oberteils der des Brillantschliffs. Die Anzahl der Facetten auf der Unterseite kann zwischen 20 und 32 variieren. Ein Verhältnis von Länge zu Breite von 1,25 bis 1,30 entspricht am ehesten dem Original-Kissenschliff.



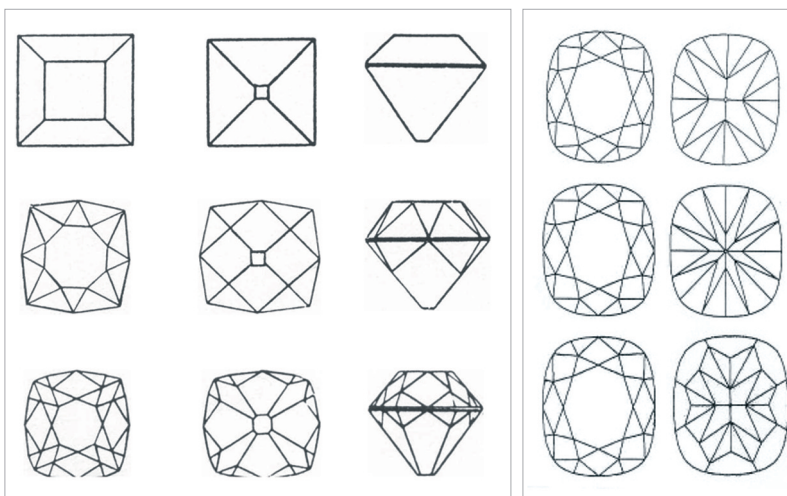
Gelber Kissenschliff (1.00 ct / Fancy Intense Yellow (GIA) / SI1).

Taille coussin (1.00 ct / Fancy Intense Yellow (GIA) / SI1).

Les tailles anciennes de diamant sont empreintes de la forme octaèdre d'origine du cristal. Les pierres étaient alors clivées le long des stries de croissance puis taillées. Les propriétés de la réfraction de la lumière n'étant alors pas très bien connues, on accordait moins d'importance à la taille que ce n'est le cas aujourd'hui.

Le même précurseur

Les tailles coussin et brillant ont le même précurseur: la taille «Old Mine». Cette dernière a une forme carrée aux angles arrondis, aux côtés bombés, une culasse et une couronne hautes, une table relativement petite, un rondiste épais et une grande colette aplatie que l'on voit distinctement de la table. Cette description correspond aussi à la taille coussin moderne sauf que celle-ci est plus délicate et élégante, davantage influencée par la taille brillant actuelle.



Single Cut / Double Cut / Triple Cut.

Kissenschliffe mit verschiedenen Unterteilen.

Tailles coussin avec diverses culasses.

A titre d'exemple, la colette converge en un point ce qui la rend très peu visible par la table. Le rondiste est aussi plus fin et la table plus grande. Contrairement à la taille «Old Mine», la taille coussin répond ainsi aux exigences modernes en terme de taille de diamant. Ses facettes sont classées dans le style de la taille brillant. Avec ses huit étoiles, huit coins de table et 16 haléfis, la division des facettes de sa couronne correspond à celle de la taille brillant. Le nombre de facettes de la culasse peut varier de 20 à 32. Un rapport longueur/largeur de 1,25 à 1,30 se rapproche au plus près de celui de la «taille coussin d'origine».

Weitere Bezeichnungen

Die englische Bezeichnung des Kissenschliffs lautet Cushion oder Pillow Cut. Im deutschen Sprachraum wird er auch gelegentlich als „Pölscherchen“ bezeichnet. Da der Kissenschliff aus der Zeit vor Erfindung des elektrischen Lichts stammt, hört man auch die Bezeichnung „Candlelight-Diamond“ (Kerzenschein-Diamant). In GIA-Zertifikaten wird der Schliff als „Cushion Modified Brilliant“ (kissenförmig modifizierter Brillantschliff) bezeichnet.

Der Allnatt Diamond ist nach seinem früheren Besitzer benannt, dem Unternehmer und Kunstsammler Alfred Ernest Allnatt. Der geschliffene Stein wog zunächst 102.07 Carat, wurde aber in den späten 90er-Jahren auf sein jetziges Gewicht von 101.29 Carat umgeschliffen. Dabei konnte seine Farbintensität von Fancy Intense Yellow zu Fancy Vivid Yellow verbessert werden. Dies bestätigt ein GIA-Zertifikat aus dem Jahr 2000.



The Tiffany Yellow Diamond „Bird on a Rock“ von Designer Jean Schlumberger.

The Tiffany Yellow Diamond «Bird on a Rock» du designer Jean Schlumberger.

D'autres appellations

L'appellation anglaise est Cushion ou Pillow Cut. En langue allemande, on la nomme aussi parfois «coussinet». Cette taille ayant été conçue pour la lumière bien particulière rendue par les bougies, avant l'invention de l'électricité donc, on peut aussi entendre «Candlelight-Diamond», soit «le diamant lueur de chandelle». Dans les certificats GIA, elle est désignée sous le terme de «Cushion Modified Brilliant» (taille brillant modifiée coussin).

Le Diamant Allnatt porte le nom de son ancien propriétaire, l'entrepreneur et collectionneur Alfred Ernest Allnatt. La pierre taillée pesait d'abord 102.07 carats, mais elle a été retaillée fin des années 90 et ainsi ramenée à 101.29 carats, son poids actuel. L'intensité de sa couleur s'en est trouvée améliorée et elle est passée de Fancy Intense Yellow à Fancy Vivid Yellow comme l'atteste un certificat GIA de l'année 2000.

Optimale Brillanz durch mehr Facetten

Der Tiffany Yellow Diamond ist mit seinem Gewicht von 128.54 Carat einer der grössten gelben Diamanten. Er wurde 1878 in der südafrikanischen Kimberley Mine gefunden. Der mit dem Schleifen beauftragte Gemmologe George Frederik Kunz erweiterte den damals anerkannten Kissenschliff mit 58 Facetten um weitere 32 auf insgesamt 90 Facetten um die Brillanz des Diamanten zu optimieren.

Info
Dominik Kulsen AG
Postfach 2033, 8401 Winterthur
Telefon 052 212 24 40
Telefax 052 212 24 41
info@dominikkulsen.com
www.dominikkulsen.com

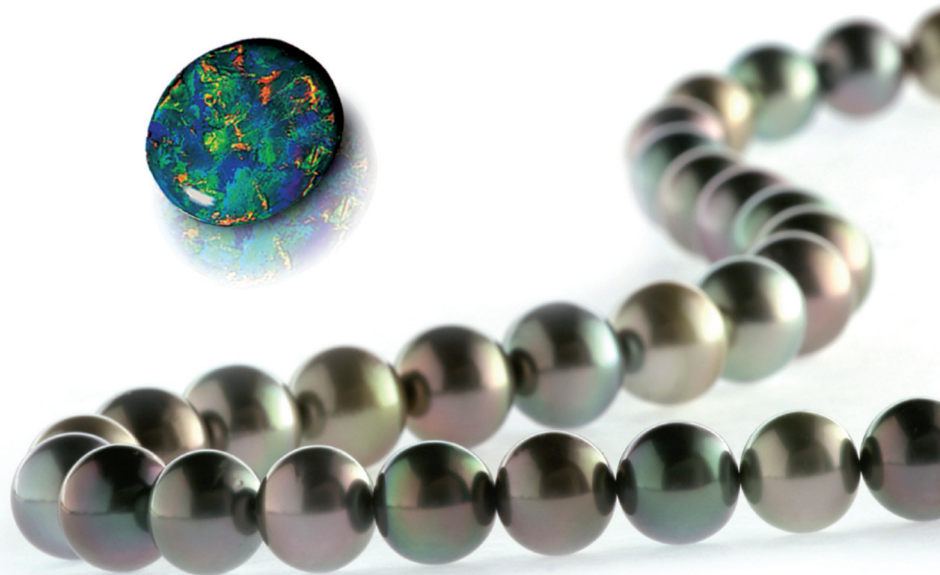
Plus de facettes pour une brillance optimale

Le Diamant Tiffany Yellow, avec son poids de 128.54 carats, est un des plus gros diamants jaunes. Il a été découvert en 1878 dans la mine Kimberley en Afrique du Sud. Le gemmologue George Frederik Kunz fut alors chargé de sa taille, il développa la taille coussin reconnue à l'époque et qui présentait 58 facettes en l'augmentant de 32 facettes, soit 90 facettes au total, ce qui permit d'optimiser la brillance de la pierre.

OPAL SALES

ROSMARIE GEISSBÜHLER

Postfach 130
CH-9404 Rorschacherberg
Tel.+41(0)71 845 53 58
Fax Nr.+41(0)71 845 53 59
geissbuehler@opal-sales.ch
www.opal-sales.ch



OPALE UND PERLEN VON UNS - DIE GRUNDLAGE FÜR IHRE ELEGANTEN KREATIONEN

Visitez notre
site web!

www.goldor.ch